

La M.J.C. fête cette année 2009 ses 40 ans. Ce sera l'occasion d'une grande rétrospective sur ses périodes fastes, sur d'autres plus difficiles, sur des moments mêmes où la M.J.C. a pu se mettre en péril.

Lors de l'évocation de ces souvenirs nous rendrons hommage aux pionniers, aux adhérents perdus de vue, aux personnalités qui ont contribué à la construction de cette Maison.

Un anniversaire est une borne sur la route de la vie, un instant où le temps s'arrête et nous oblige à porter un regard lucide sur la réalité. L'année 2009 permettra de faire le bilan sur le passé de la Maison, d'y puiser suffisamment d'enseignements afin de mieux se projeter dans l'avenir.

C'est avec un peu plus de sérénité, au regard du bilan de l'année qui vient de s'écouler, que la M.J.C. pourra construire son avenir. En effet pour la troisième année consécutive, nos résultats sont honorables.

Le bilan financier affiche un résultat positif de 11 900€

Les efforts d'organisation fournis par l'équipe de salariés durant ces dernières années, accompagnée depuis 2006 par le cabinet Stratégie et développement dans le cadre du Dispositif Local d'Accompagnement portent d'ores et déjà leurs fruits, alors même que le travail de réflexion se poursuit.

Est apparue pour nous, dans un premier temps, l'obligation de recentrer nos actions, nos partenariats et nos activités afin de les mettre en cohérence avec notre vocation spécifique d'Education Populaire ; puis, celle de faire des choix réfléchis, en concordance avec nos ressources, qu'elles soient humaines ou budgétaires.

Il est cependant très dommage de constater que le fruit de nos efforts se trouve amoindri par les pertes de financements et de subventions qui ne cessent de diminuer d'année en année.

A ce jour, nos activités régulières sont toujours en augmentation, la subvention de la Ville de Lons le Saunier, notre principal financeur, augmente de 2.5%, cependant, celle du Conseil Général, hormis les Ateliers d'Expression, a encore diminué. Le financement de l'Etat est quasi inexistant et celui de la Caisse d'Allocations Familiales contribue au déficit du Centre de Loisirs.

Laurence et son équipe, cette année 2008, ont dû faire face à quelques changements. Serge a fait valoir ses droits à la retraite, nous ne l'avons pas encore remplacé à ce jour, et Pascal, à compter d'octobre, est parti en formation DESJEPS jusqu'en décembre 2009.

Un investissement supplémentaire a donc été nécessaire pour pallier à ces absences et le conseil d'administration dans son ensemble remercie chacun d'avoir permis de tenir la barre pour conduire à bien les actions engagées.

Les activités ont encore été riches, nombreuses et innovantes : concerts, bals, bourse aux skis, formations, trail, expos,... avec un catalogue à la hauteur de nos propositions et enfin, car nous l'attendions depuis des années, une navigation sur le net, et depuis aujourd'hui l'ouverture de notre propre site Internet !

Forts de notre passé nous sommes résolument tournés vers l'avenir en prenant bien sûr en compte tous les aléas et les problèmes que rencontre notre société.

La MJC doit permettre aux jeunes et aux moins jeunes qui la fréquentent d'accéder à un épanouissement personnel au sein des activités mais elle doit également proposer des pistes de réflexion, de sensibilisation, d'ouverture d'esprit afin de porter un regard critique de citoyen sur notre environnement.

C'est dans ce sens mais également pour renouer des relations qui s'étaient un peu distendues avec notre fédération que nous avons accueilli en 2008 l'Assemblée Générale de la fédération régionale des MJC.

Je terminerai ce propos pour remercier plus particulièrement les bénévoles amis et adhérents fidèles sur toutes les manifestations. Sans eux la MJC ne pourrait ni vivre ni rayonner.

Je vous donne rendez-vous à tous cette année pour souffler les 40 bougies de cette belle maison, évoquer les souvenirs et les beaux moments qui ont construit nos vies et.... écrire l'avenir.

La Présidente
Françoise BACHEROT

Membres du Conseil d'administration au 31 mars 2008

MEMBRES DE DROIT

Monsieur Jacques PELISSARD	Député Maire de Lons le Saunier
Madame Claire VAPILLON	Présidente FRMJC
Mme Laurence GUINOT	Directrice

MEMBRES ASSOCIES

M. Patrick ELVEZI	Adjoint au Maire
Mme Evelyne PEPIN LAMBERT	Conseillère municipale
M. Bernard CLAVEL	Sou des Ecole Laïques
Mme Marie-Hélène MIASKOWSKI	Présidente Maison commune
M. J.Noël MATRAY	Ligue de l'Enseignement
M le Président	Ski Club
M. Patrice JOUFFROY	Théâtre Group'
Mme Claire JOBARD	Info Jeunesse Jura
Mme Martine VEBRE	Déléguée du personnel MJC
Mme Nathalie FAIVRE	Fédération Départ. des foyers ruraux

MEMBRES ELUS

Mme Françoise BACHEROT	Présidente
M. Patrick BACHEROT	Trésorier Adjoint
Mme Monique BILLET	
M. Yannick BLANCHARD	Vice Président
Mme Maryvonne BOULMER	Membre du Bureau
M. Lionel CLAIROTTE	
M. Christian CLAIROTTE	
M. Bernard DAHY	
M. Gilbert DAVID	Secrétaire
M. Alain GRAS	Trésorier
Mme Nicole NORMAND	
M. Jacques NORMAND	
Mme Isabelle PERROD	Membre du Bureau
M. Philippe LEMOINE	
M. Jean-Paul ROUSSEY	Secrétaire Adjoint
M. Jean-Pierre PONCET	
Mme Isabelle PERONO	
Mme Christiane AYATS-ROYET	

TIERS SORTANT

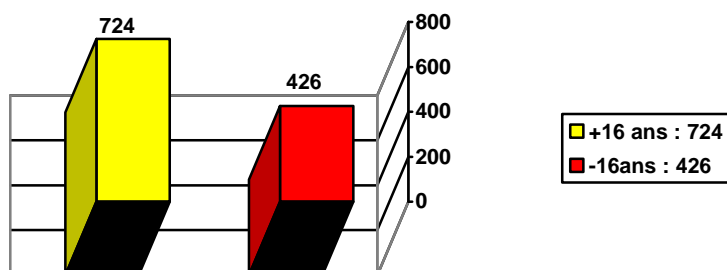
M. Patrick BACHEROT	M. Alain GRAS	
Mme Maryvonne BOULMER	Mme Isabelle PERROD	M. Bernard DAHY

LES ADHERENTS

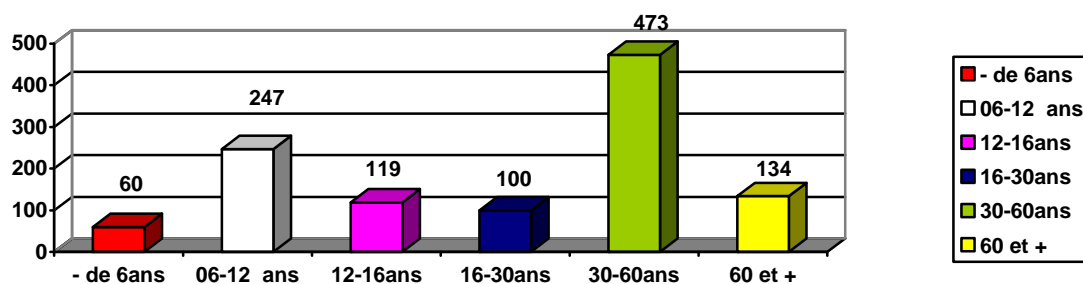
La présentation d'une année de fonctionnement passe nécessairement par une première approche de ceux qui font le cœur de notre association : les adhérents dont les effectifs enregistrés pour cette année 2008 sont de **1150 pour 935 familles**.

Depuis plusieurs années le nombre de ces derniers est stable et leur profil globalement identique : ce sont majoritairement les femmes et les +de 16 ans qui sont représentés en nombre important.

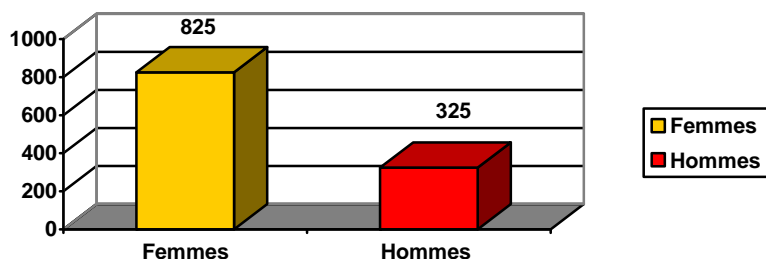
Répartition des adhérents par tranches d'âges



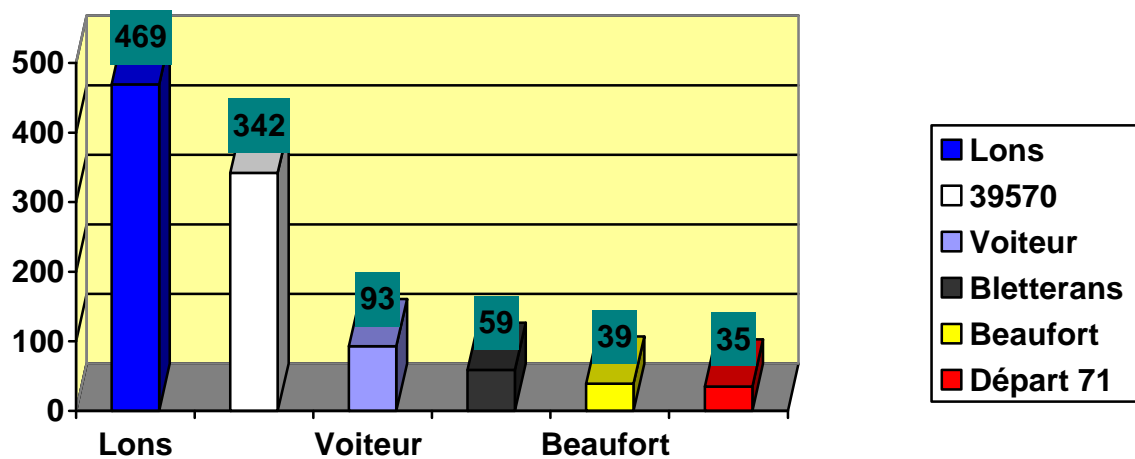
Répartition des adhérents par âge



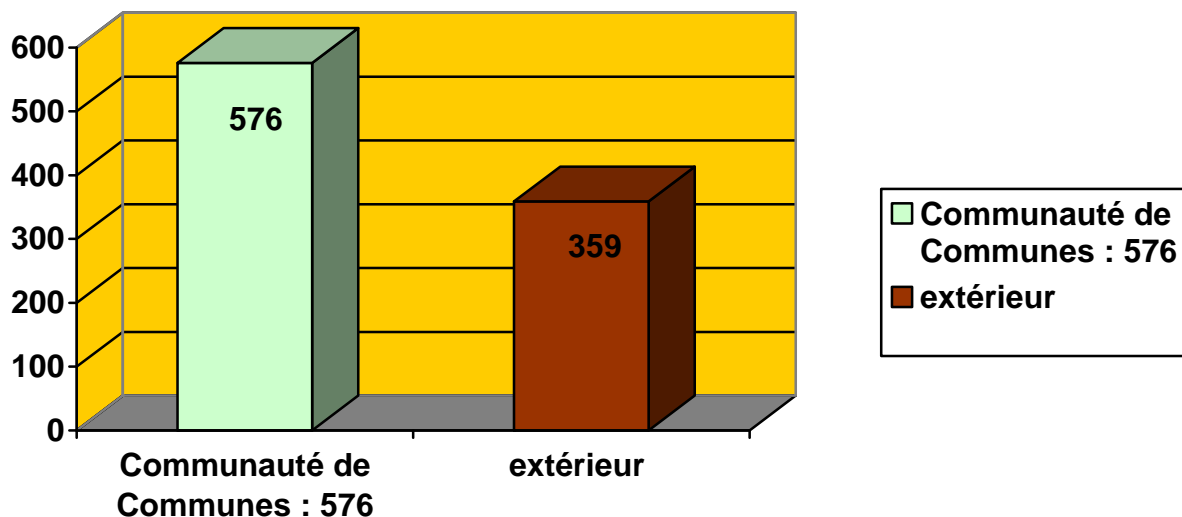
Répartition des adhérents par sexe



On note toujours une origine géographique lédonienne renforcée par une forte présence des adhérents issus de la Communauté de Communes.



Origine géographique des 935 familles



LES BENEVOLES

Je soulignais lors de mon précédent rapport d'activités la difficulté à garder mobilisés, autour de projets diversifiés, les bénévoles qui permettent la réalisation de manifestations parfois ambitieuses ou la conduite d'activités qui peuvent être pratiquées à moindre coût. Je les considère comme « les gardiens » de notre Maison.

Ils ne sont pas toujours adhérents comme le voudrait la philosophie associative, mais ils défendent, sans parfois même l'exprimer, les valeurs de l'association fondées sur la pluralité et la participation de tous au projet collectif.

A l'heure d'une société individualiste, ils sont les témoins d'un possible parfois difficile à trouver au sein de l'équipe de salariés et nous permettent d'espérer que les valeurs associatives sont toujours d'actualité.

L'Assemblée Générale se doit de souligner leur investissement et de les remercier en citant : les administrateurs, les collectifs « Folk », « Randonnée », « Bourse aux Skis », « Trail des reculées », « Accompagnement scolaire ». Ils représentent pas moins de 150 personnes, qui, par leur participation contribuent non seulement à la réalisation d'actions ou de manifestations mais aussi au maintien de ces dernières et des emplois qui y sont liés.

En effet, pour la plupart de ces collectifs, c'est leur participation qui permet la réalisation des actions. Il me semble important de citer en terme de volume horaire leur contribution, qu'il nous faut valoriser en terme de coût et qui s'avère être indispensable pour le maintien de l'ensemble des actions et manifestations qui génèrent une masse de public importante. Et je citerai pour exemple:

Accompagnement scolaire :

Une équipe d'une dizaine de personnes se relaient pour encadrer l'ensemble des 30 séances hebdomadaires annuelles. Ils représentent pour une présence moyenne de 4 bénévoles par séances 360 heures soit 4450€.

Activité folk : les cours de danses traditionnelles et les bals (petits ou grands) se réalisent grâce à leur investissement que l'on estime à 140 heures pour l'activité hebdomadaire et 500 pour les bals soit environ 6165 €.

Bourse au ski : investis dès la réception du matériel dans la semaine précédant la manifestation, ils comptabilisent 212 heures de rangement, surveillance, vente....soit 2615€.

Trail des Reculées : cette dernière manifestation où nos bénévoles se relaient pour tracer, débroussailler, servir les repas, surveiller les chemins, les met au travail pour 550 heures soit 6781€.

|

Sans plus d'explication je terminerai « cette comptabilisation des heures des petites mains » en valorisant leur travail en un temps de salariés à 80% (20 000€) à qui l'on demanderait de se démultiplier !

LE PERSONNEL

Nom	Statut	Durée hebdomadaire
VUILLEMIN Pascal	Adjoint de Direction	CDI
APPOINTAIRE Christelle	Directrice du CLSH	CDI
DUSSAUSOIS Christine	Secrétaire de Direction	26h15/CDI
VEBRE Martine	Secrétaire de Direction	17h30/CDI
CHAMOUTON Catherine	Agent comptable	20h00/CDI
MAURON Jean-Christophe	Chargé communication	CDI
LIARDON Nicolas	Technicien	CDI
ROUSSELOT Serge au 01/04/2008	Agent technique	20h/CDI/retraite
MARCHAND Patrick	Agent technique	CDI
AUXOUX Grégory	Animateur	CDI
MAGYARY Magaly	Animatrice CLSH	CDI
VICHERAT Christian	Animateur piscine	2h00/CDI
GAUTHIER Jean	Animateur guitare	12h00/CDI
PERRIN Xavier	Maître nageur	1h00/CDI
COLL Catherine	Animatrice Sophrologie	4h00/CDI
GROSJEAN Muriel	Animatrice arts plastiques	8h00/CDI
CANDA Isabelle	Animatrice yoga	4h00/CDI
LULLIER Ludivine 30.11	Animatrice danse orientale	3h00/CDI jusqu'au
RIBOTTI J.Christophe	Animateur musique	3h00/CDI
LABADHI Hassan	Animateur Hip Hop	1h00/CDI
FLECHON Michèle	Animatrice Danse	11H30/CDI
CALHOUM Liliane	Animatrice activités physiques	7h00/CDI
COSTANTIN Aurélie	Animatrice langues	3h00/CDI
MAITRE Elena	Animatrice Cirque	3h00/CDI
SONNERY Frédéric	Animateur musique	4h00/mois/CDI

Personnel mis a disposition par la Ville

Nom	Statut	Durée Hebdomadaire
GUINOT Laurence	Directrice	
DENOJEAN Christian	Animateur	35h
BAILLARD Mireille	Agent d'entretien	19h
DEBOT Patricia	Agent d'entretien	19h
BORDIAUX Monique	Agent administratif	20h
		jusqu'au 30/06

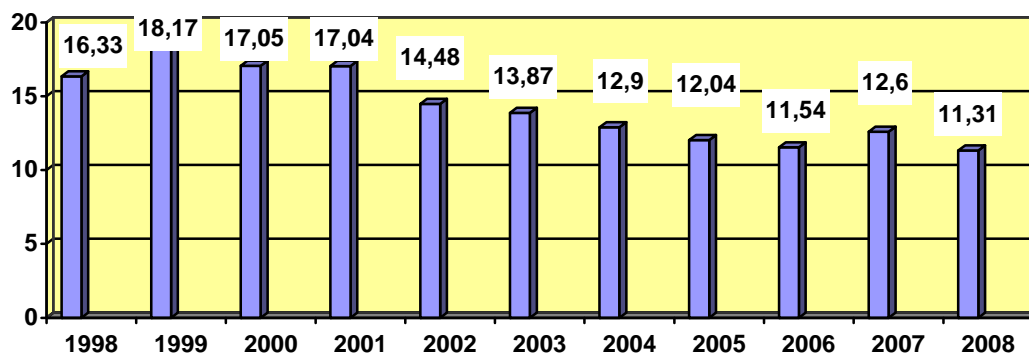
Intervenants dans les activités

Nom	Interventions
ALGLAVE Brigitte	Atelier écriture (jusqu'en mars)
SIMON François	Atelier écriture
DOLE Stéphane	Maître nageur
JACQUEME Samuel	Atelier Djembé
DAROLLES Julien	Atelier Théâtre
KINDT Aude	Animatrice relaxation
SCHUPPERT Elke	Animatrice arts plastiques
RENAUD Fabienne	Animatrice Danse improvisation et Gi-Gong
DANJOUX Bruno	Danseur professionnel (danse contemporaine)
CLAIROTTE Christian	Encadrement randonnée (bénévole)
CLAIROTTE Lionel	Animateur esquimautage (bénévole)
SYRE Catherine	Animatrice gym volontaire (bénévole)

Stagiaires

Nom	Stage	Période
CHOULOT Sébastien	Découverte animation	
SBURLINO Sandra	Application en milieu pro	17.03 au 29.03.08
MOUREAUX Mathilde	Creps longue durée	
UYGUR Hulya	Application en milieu pro	16.06 au 28.06.08
CULAS Anthony	Application en milieu pro	17.11.au 06.12.08

1. Evolution du personnel depuis 1998 jusqu'au 31 décembre 2008 en équivalent temps plein



2. Départ en retraite

Au terme de presque 8 années passées au service de notre parc de véhicule, serge ROUSSELOT a pris sa retraite le 01/04/2008.



3. Evaluation et évolution du personnel

Pour rappel les salariés ont au cours de l'année 2007 participé activement à la formalisation de leur « profil de poste ».

Les premières évaluations qui se sont terminées début 2008 ont été un moment d'échange important permettant de recadrer de façon individuelle, les missions de chacun dans un cadre précis orienté sur l'activité de l'association.

Malheureusement la contrainte du temps et des charges de travail ne permettent pas toujours de consacrer suffisamment et régulièrement du temps à cette mission dévolue à l'employeur. Particulièrement les animateurs d'activités n'ont pas été entendus sur cette question. On notera par ailleurs que l'embauche de ces derniers s'effectue sans profil établi mais uniquement par rapport à un besoin d'encadrement immédiat.

Pour autant, des demandes d'évolution des profils de poste se sont exprimées de manière intéressante, ces dernières pourraient être étudiées dans le cadre de l'évolution de l'activité de l'association.

En effet l'année 2009 puis 2010 devront prendre en compte dans l'organisation du travail :

- un congé maternité avec retour sur un temps de travail à 80%
- un personnel en formation longue
- deux départs en retraite sur les fonctions d'accueil
- des financements en diminution sur l'activité périscolaire.

4. La formation

Une attention particulière cette année a été accordée à la formation du personnel. Suite à une réunion de présentation par UNIFORMATION des différents moyens de financement qui peuvent être déclenchés dans le cadre des demandes formulées par les salariés, la politique de formation s'est inscrite sur deux axes :

- le fonctionnement quotidien : financé par l'enveloppe globale
- les demandes très ciblées et liées à l'évolution de notre activité financées par des fonds exceptionnels.

Un salarié a formulé une demande de Congé Individuel de Formation, demande qui lui a été refusée mais pour laquelle nous avons trouvé réponse par un financement exceptionnel.

Formation DESJEPS (diplôme d'état supérieur Jeunesse Education Populaire et Sport) P.VUILLEMIN : Suite au refus du CIF, le dossier a été représenté, et accepté, au titre d'une demande de formation classique.

La formation s'organise d'octobre 2008 à décembre 2009, à raison de 700 heures en centre de formation (TRAJECTOIRE à Montbéliard) et 600 heures de stage pratique. Le salarié sera donc dans nos murs à raison de 973 heures (soit 21 semaines sur 15 mois dont il faut déduire les congés payés).

A l'issue de la formation les missions de ce dernier pourront prendre en compte les compétences acquises afin, de s'inscrire dans une fonction « d'adjoint de direction » plus affirmée.

Le choix de cette formation est un investissement humainement lourd pour notre équipe car nécessitant de palier à une longue et irrégulière absence.

Pendant cette période, le salarié s'est vu relevé de ses fonctions initiales pour se voir confier :

- la réalisation d'un audit concernant les activités et services de l'association pouvant être mis à la vente ;
- la formalisation d'un outil de commercialisation de ces derniers.

Formation BAFD (Brevet d'Aptitude au Fonctions de Directeurs) / M.MAGYARI : la formation théorique a été suivie aux vacances d'automne. La salariée sera placée en situation de stage pratique pour les vacances d'hiver 2009 et pourrait effectuer la deuxième partie théorique en avril 2009 suivie du stage en été.

L'obtention du BAFD devrait permettre d'envisager une évolution du profil de poste de cette salariée.

Formation DREAMWEAVER / T.MAURON : suivie par ce salarié du 29/09 au 03/10 elle permet la mise en place du site Internet de la structure

5 Qu'en est-il du DLA ?

Après deux années d'accompagnement par le Cabinet Stratégie et Développement dont l'objectif initial était de développer notre activité et d'organiser notre travail autour des axes de développement formulés.

Cette année 2008, marquée par une pause en terme d'intervention directe, n'aura pas permis la mise en œuvre de la totalité des derniers objectifs fixés.

Rappelons-nous que le pôle accueil a bénéficié d'une formation visant « à mieux accueillir ». Si des choses ont évolué dans la prise en compte des demandes des adhérents, elles ne l'ont pas été de manière significative et sont peu lisibles de l'extérieur :

- accueil téléphonique de meilleure qualité mais encore médiocre
- meilleur affichage mais difficulté de suivi et de cohérence
- lien entre les différents interlocuteurs internes difficiles (transmission des messages et informations – prise en charge de tâches – utilisation des outils – respect du lieu d'accueil...)
- problèmes acoustiques non résolus
- irrégularité du fonctionnement du pôle (périodicité).

Le manque de temps, ou d'organisation, n'a pas permis d'aller au bout des objectifs qu'il faudra reprendre en 2009. L'absence du cabinet, qui permet au travers de rendez-vous réguliers, non seulement de rendre compte mais et surtout de se fixer des objectifs de réalisation, a contribué à cet état de fait.

Mais aussi, il faut souligner que la diminution progressive du personnel ces dernières années, le développement des tâches liées à l'accroissement des activités trouve ses limites dans la réalisation du travail de fond. Nous allons à l'essentiel du quotidien (à l'urgent) et consacrons de moins en moins de temps à « l'ossature ».

Le même constat peut être établi pour le service communication que je développerai plus particulièrement.

Par contre, une attention toute particulière a été apportée à l'accueil de loisirs. Je développerai cette dernière lors de la présentation de l'activité de cette entité.

6 La fonction communication

C'est désormais un salarié qui consacre 80% de son temps à cette mission.

Réalisation de l'ensemble des outils de communication pour les quelques 21 manifestations ou 61 activités que nous avons mises en place : affiches, flyers, invitations, programmes de stages, programmes d'activités...

Réalisation du catalogue d'activités saisonnier devenu un incontournable et enfin réalisation du site Internet dédié à l'activité de notre structure que nous lançons officiellement ce soir.

L'année 2008 aura été l'année « référence » permettant de définir un mode de fonctionnement, une enveloppe budgétaire consacrée à la réalisation des outils de communication, une méthodologie de travail.

Le budget s'est défini de fait par les engagements financiers réalisés en fonction des manifestations et activités. Il représente 5.2% du budget de la structure (hors frais Internet).

Le mode de fonctionnement n'est pas optimum. Une réunion de coordination chaque semaine et une commission de travail trimestrielle ne permettent pas encore de prendre toute la dimension quant à la planification, aux échéances et aux contraintes liées à cette activité. L'ouverture du site Internet et sa mise à jour régulière sera une nouvelle contrainte qui viendra en 2009 doter ce service d'un nouvel outil qu'il nous faudra optimiser au maximum pour le rendre efficace dans la communication et dans le lien avec nos adhérents réguliers.

Présentation succincte du site www.mjclons.com



LES ACTIVITES RECURRENTES

LES ACTIVITES REGULIERES

Elles représentent désormais le « nerf » de l'activité de notre association. En effet ce sont 916 adhérents qui poussent la porte chaque semaine pour venir pratiquer l'une des 61 activités proposées parmi les 75 créneaux horaires.

Ces activités impliquent un suivi hebdomadaire régulier, tant au niveau de la gestion des salles et de leur entretien, que du dossier administratif de l'adhérent (inscription, règlement, demandes diverses) mais aussi du suivi de l'encadrant. Ces derniers sont au nombre de 21 tous en contrat à durée indéterminée ou intervenant en qualité de prestataire.

Chaque saison remet en cause un certain nombre d'activités dans leur fonctionnement ou dans leur pérennisation, chaque saison a un challenge à relever : ne pas faire moins que l'année précédente, développer et innover.

Nous sommes attentifs à toute nouvelle forme d'activité de loisirs pouvant trouver sa place dans notre projet et pouvant répondre à la demande de nos adhérents.

Il faut souligner aussi la pérennisation de certains évènements liés à ces activités. Je citerai :

La Journée portes ouvertes (6/09) : qui permet la présentation des activités par les animateurs et l'inscription dans ces dernières. La formule se voudrait d'être revisitée afin de proposer un après-midi plus dynamique. Néanmoins la nécessité d'un côté « administratif » (inscription et paiement) l'emporte pour le moment sur la convivialité.

La soirée cabaret (7/06) du groupe « théâtre » qui a réuni l'ensemble du groupe théâtre adulte et de ses invités pour une soirée dont l'organisation a été prise en charge par le groupe.

Le Gala de Danse (15/06), organisé au Bœuf sur le Toit se sont plus de 450 parents qui sont venus profiter du spectacle présenté par les danseurs sur le thème d'Alice aux pays des Merveilles. Nous avons été débordés par le public et devons revoir le mode de présentation des différents groupes.

La soirée musicale : moment privilégié pour les auditions

La MJC en fête (28/06) : cette journée finalisé, par un concert et la projection d'un film en plein air, aurait dû permettre de réunir un bon nombre d'adhérents. La fréquentation n'a pas été à la hauteur de nos attentes et c'est avec une certaine déception que nous avons terminé la saison.

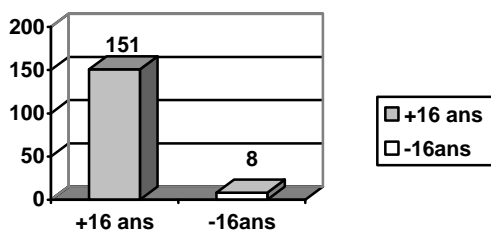
Le Calendrier de l'Avent (01/12) : devenu un incontournable des ateliers d'arts plastiques il ravit les lédoniens avant les fêtes par la réalisation de tableaux venant occulter les fenêtres de l'Hôtel Dieu. Ces derniers sont restitués aux enfants après les fêtes

1 Fréquentation des ateliers d'activités régulières

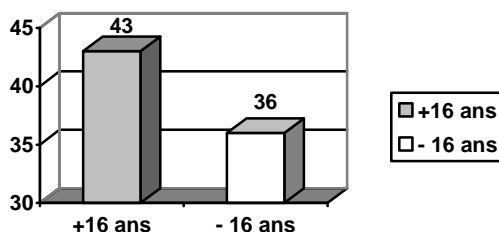
Activité	Du 01.09/07 Au 30.06.2008	Du 01.09.08 Au 31.12.08
GYM Aquatique	21	18
GYM Aquatique	19	18
GYM Aquatique	21	19
GYM Aquatique	10	12
STRETCHING	9	17
PHYSIC FORM	16	20
TONIC GYM	11	15
GYM EVEIL 3-6 ans	13	8
GYM Volontaire	14	14
GYM pour tous	16	18
Total Gym	158	159
TAÏCHINDO	22	22
YOGA	15	14
FUN GYM enfants		5
YOGA	16	18
YOGA	12	15
YOGA	6	5
SOPHRO Débutant	11	16
SOPHRO Confirms	18	14
RELAXATION enf.	9	5
MASSAGES ZEN		2
Q. GONG		24
Total Relaxation	109	140
DANSE modern'enfants	53	47
DANSE Actuelle	13	/
DANSE Modern ados	33	25
DANSE Improvisée	12	8
STAGE P. des Songes	14	14
DANSE Folk	57	49
DANSE classique		7
HIP-HOP	11	17
DANSE Orient. Conf.	9	8
DANSE Orient début.	24	10
DANSE orient. ados		7
DANSE éveil 4-6ans	18	25
DANSE COUNTRY	33	19
TRIBAL DANCE		15
Total Danse	277	251
SCRAPBOOKING	11	
PEINTURE Enfant	13	11
PEINT.DESSIN	16	13
POTERIE Enfant	13	11
POTERIE adultes	9	13
ARTS PLAST. 3/6ans	10	7

Total arts plastiques	72	55
THEATRE Adulte	7	9
THEATRE Enfant	8	13
THEATRE Ados	6	4
CINE ANIMATION	3	2
ANGLAIS confirmés	2	6
ANGLAIS débutants	10	12
ESPAGNOL	11	10
ATELIER Ecriture	8	9
AIDE aux devoirs	14	19
Total divers	75	93
NATATION	30	21
NATATION	23	32
ESCALADE enfant	18	/
ROLLERS adultes	10	3
ROLLERS enfants	10	12
RANDO adultes	39	48
CIRQUE Enfants	21	23
Multi acti.	4	
Total activités sportives	155	139
SAXO PIANO CHANT	8	9
BATTERIE	8	/
DJEMBE / Percu.	14	6
GITARE	24	40
Eveil musical	10	12
Musique d'ensemble		5
Accordéon initiés		7
Total activités musicales	64	79
GYMNASTIQUE	158	159
RELAXATION	109	140
DANSE	277	251
ARTS PLASTIQUES	72	55
DIVERS	75	93
ACTIVITES SPORTIVES	155	139
ACTIVITES MUSICALES	64	79
TOTAL GENERAL	910	916

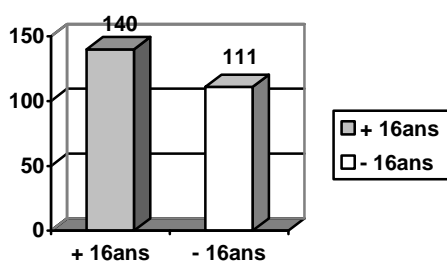
**Répartition par sexe des 916 adhérents / activités régulières
Du 1^{er} septembre au 31 décembre 2008**



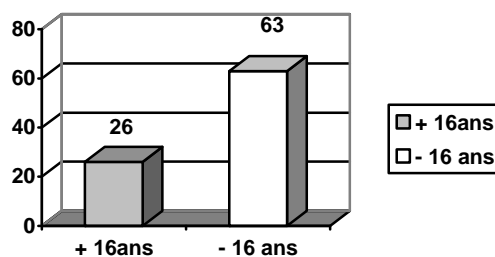
159 adhérents en gym



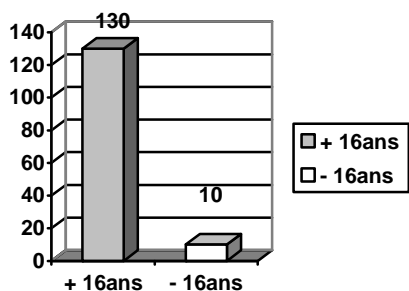
79 adhérents en musique



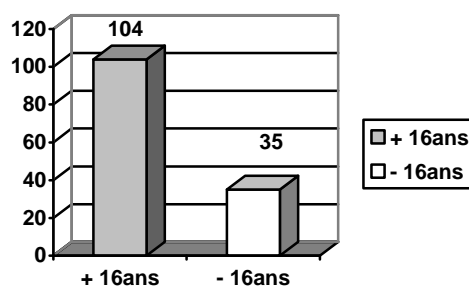
251 adhérents en danse



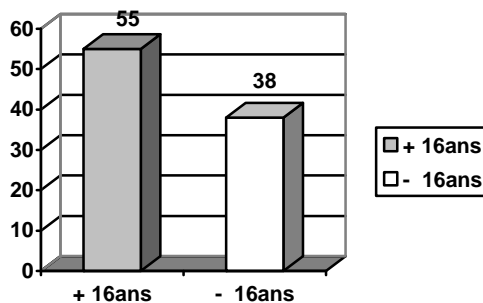
89 adhérents en arts plastiques



140 adhérents en relaxation



139 adhérents en sport



93 adhérents inscrits dans des activités diverses

2 Planning hebdomadaire des activités saison 2008/2009

LUNDI				
ACTIVITE	INTERVENANT	LIEU -salle	HORAIRE	périodicité
AQUAGYM	Stéphane DOLE	IUFM	12h30/13h30	Hebdo
NATATION	Christian VICHERAT	PISCINE Lons	13h/13h55	Hebdo
ACCPT SCOLAIRE	Magaly MAGYARI		17h/18h30	Hebdo
ANGLAIS confirmé.	Aurélie COSTANTIN	EXPLORATEUR	18h30/19h30	Hebdo
DANSE JAZZ adultes	Michèle FLECHON	POLKA	18h15/19h15	Hebdo
TRIBAL DANCE	Michèle FLECHON	POLKA	19h15/20h15	Hebdo
ESPAGNOL	Aurélie COSTANTIN	EXPLORATEUR	19h30/20h30	Hebdo
GUITARE	Jean GAUTHIER	LAPON	18h/20h00	Hebdo
PHYSIC FORM	Grégory AUXOUX	EXPEDITION	18h/19h00	Hebdo
SOPHRO	Catherine COLL	EXPEDITION	19h/20h30	Hebdo

MARDI				
ACTIVITE	INTERVENANT	LIEU – salle	HORAIRE	périodicité
AFPA	Patrick MARTIN	Salle M BERGER	13h15/16h15	Hebdo
Expression de soi DESSIN	Elke SCHUPPERT	ANTARTICQUE	14h00/16h00	Hebdo
SOPHRO	Catherine COLL	POLKA	16h00/17h30	Hebdo
AQUAGYM	Xavier PERRIN	IUFM	16h00/17h00	Hebdo
RELAXATIONenfant	Catherine COLL	EXPEDITION	17h30/18h30	Hebdo
DESSIN PEINT 6-12 ans	Muriel GROSJEAN	ANTARTICQUE	17h30/19h00	Hebdo
GUITARE	Jean GAUTHIER	LAPON	18h00/20h15	Hebdo
PERCUSSIONS	Samuel JACQUEME	IGLOO	18h15/20h30	Hebdo
TONIC	Liliane CALHOUN	POLKA	18h30/19h30	Hebdo
POTERIE	Murielle GROSJEAN	ARCTIQUE	19h00/21h00	Hebdo
ROLLER	Grégory AUXOUX	EXTERIEUR	19h00/20h00	Bi/annuel
STRETCHING	Liliane CALHOUN	EXPEDITION	19h30/20h30	Hebdo
TAICHINDO	Blandine PAGEAULT	POLKA	19h30/21h30	Hebdo

MERCREDI				
ACTIVITE	INTERVENANT	LIEU – salle	HORAIRE	périodicité
AFPA	Patrick MARTIN	Marcel BERGER	8h15/11h00	hebdo
FAIS TON CINE	Christian DENOJEAN	LICHEN	9h00/10h30	Hebdo
POTERIE enfants	Muriel GROSJEAN	ARTICQUE	19h30/11h00	Hebdo
EVEIL MUSICAL 5-7 ans	Liliane CALHOUN	EXPEDITION	10h00/10h45	Hebdo
GUITARE	Jean GAUTHIER	LAPON	10h00/19h15	Hebdo

ROLLER enfants	Grégory AUXOUX	EXTERIEUR	10h30/12h00	Hebdo
MODERN JAZZ 7-8 ans	Michèle FLECHON	POLKA	10h00/11h00	Hebdo
MODERN JAZZ 9-10 ans	Michèle FLECHON	POLKA	11h00/12h00	Hebdo
EVEIL CORPOREL 4-6 ans	Liliale CALHOUN	EXPEDITION	11h00/12h00	Hebdo
DESSIN PEINTURE 4-6 ans	Muriel GROSJEAN	ARCTIQUE	11h00/12h00	Hebdo
MODERN JAZZ 11-13 ans	Michèle FLECHON	POLKA	13h30/14h30	Hebdo
FUN GYM	Liliane CALHOUN	EXPEDITION	13h30/14h30	Hebdo
THEATRE enfants	Julien DAROLES	BOREALE	14h30/16h30	Hebdo
DANSE EVEIL 4-6 ans	Michèle FLECHON	POLKA	14h30/15h30	Hebdo
DANSE EVEIL 4-6 ans	Michèle FLECHON	POLKA	15h30/16h30	Hebdo
DANSE CLASSIQUE -8 ans	Michèle FLECHON	POLKA	16h30/17h30	Hebdo
DANSE ORIENTALE Ados	Michèle FLECHON	POLKA	17h30/18h30	Hebdo
DESSIN PEINTURE Dès 12 ans	Muriel GROSJEAN	ANTARCTIQUE	18h00/20h00	Hebdo
ANGLAIS CONFIR	Aurélie COSTENTIN	EXPLORATEUR	18h15/19h15	Hebdo
GYM VOLONTAIRE	Catherine SYRE	POLKA	18h45/19h45	Hebdo
THEATRE Adultes	Julien DAROLES	EXPEDITION	20h00/22h00	Hebdo

JEUDI				
ACTIVITE	INTERVENANT	LIEU – salle	HORAIRE	périodicité
AQUAGYM	Stéphane DOLE	IUFM	11h45/12h45	Hebdo
AQUAGYM	Stéphane DOLE	IUFM	12h45/13h45	Hebdo
YOGA	Isabelle CANDIA	POLKA	12h15/13h15	Hebdo
Expression de soi RELAXATION	Aude KINDT	POLKA	14h00/15h30	Hebdo
YOGA	Isabelle CANDIA	EXPEDITION	14h30/15h30	Hebdo
YOGA	Isabelle CANDIA	EXPEDITION	15h30/16h30	Hebdo
NATATION	Christian VICHERAT	PISCINE	17h00/18h00	Hebdo
YOGA	Isabelle CANDIA	EXPEDITION	19h15/20h15	Hebdo
ACCOMPAGNEMENT SCOLAIRE	Magaly MAGYARI		17h00/18h30	Hebdo
PHYSIC FORM	Grégory AUXOUX	POLKA	18h30/19h30	Hebdo
ATELIER ECRITURE	François SIMON	TOUNDRA	19h00/21h00	Tous les 15 jrs
La TROUPETTE	Marie Christine LEBRUN	BOREALE	19h00/23h00	
FOLK	Alain VURPILLAT	POLKA	20h15/22h15	Hebdo

VENDREDI				
ACTIVITE	INTERVENANT	LIEU - salle	HORAIRE	périodicité
AFPA	Patrick MARTIN	Marcel BERGER	8h00/11h00	Hebdo
GYM POUR TOUS	Liliane CALHOUN	POLKA	12h15/13h15	Hebdo
ATELIER MUSICAL	Jean Christophe RIBOTTI	LAPON	14h00/19h00	Hebdo
Expression de soi RANDONNEE	Christian DENOJEAN	EXTERIEUR	14h00/17h00	Hebdo
TAICHINDO	Christian BOISSON	POLKA	14h30/16h00	Hebdo
DANSE JAZZ	Michèle FLECHON	POLKA	18h00/19h00	Hebdo
DANSE COUNTRY	Michèle FLECHON	EXPEDITION	19h00/20h00	Hebdo
DANSE COUNTRY	Michèle FLECHON	EXPEDITION	20h00/21h00	Hebdo
CAFE PHILO	Catherine COLL	EXPLORATEUR	19h00/	Ts les 15jrs
ACCORDEON	Frédéric SONNERY	LAPON	19h30/22h00	Mensuel

SAMEDI				
ACTIVITE	INTERVENANT	LIEU - salle	HORAIRE	périodicité
MUSIQUE D'ENSEMBLE	Frédéric SONNERY	EXPEDITION	9h00/11h30	Mensuel
RANDO	Christian DENOJEAN	EXTERIEUR		Selon calendrier
HIP HOP 12 ans et plus	Hassan LABADHI	Marcel BERGER	14h00/15h00	Hebdo
CIRQUE 4-6 ans	Elena MAITRE	EXPEDITION	14h00/15h00	Hebdo
CIRQUE 7-12 ans	Elena MAITRE	EXPEDITION	15h00/16h30	Hebdo
QI GONG	Fabienne RENAUD	POLKA	16h30/18h30	Mensuel
THEATRE ADOS Mr Fugue	Julien DAROLES	BOREALE	14h30/18h30	Selon calendrier

DIMANCHE				
ACTIVITE	INTERVENANT	LIEU - salle	HORAIRE	périodicité
DANSE IMPRO	Fabienne RENAUD	POLKA	9h30/12h30	Mensuel
RANDONNEE	Christian DENOJEAN	EXTERIEUR		Selon Calendrier

L'ACCUEIL DE LOISIRS

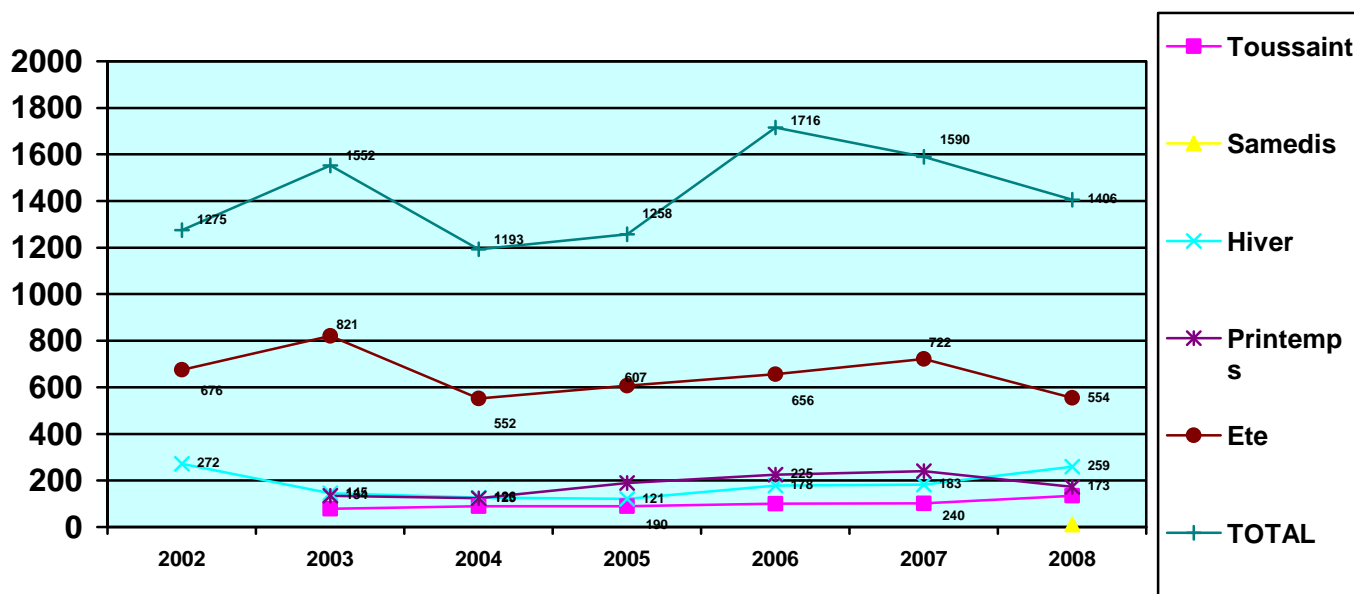
1 Une fréquentation irrégulière

L'année 2008 confirme en terme d'effectifs, la baisse de fréquentation enregistrée en 2007. La courbe des effectifs depuis 2002 affirme une fréquentation irrégulière qui nous montre la réelle difficulté de fidélisation du public. Si nous ne souhaitons pas développer outre mesure l'effectif de cette structure d'accueil, il serait cependant important de pouvoir s'appuyer sur un effectif stable qui nous permette d'aborder plus sereinement les périodes d'ouverture et par conséquent mieux maîtriser la masse salariale liée à cette activité.

Une montée en charge serait bénéfique sachant que nous souhaitons malgré tout la maîtriser au profit de la qualité des activités que nous proposons.

Pour mémoire, l'Accueil de Loisirs est ouvert le mercredi et l'ensemble des vacances scolaires (sauf vacances de Noël), soit un total de 104 jours d'ouverture pour une fréquentation moyenne de 14 enfants/jour, les effectifs variant entre 10 à 40 enfants accueillis en fonction de la période.

Nombre de journées enfants par période de fonctionnement
2002 à 2008



Nous n'expliquons pas l'irrégularité de fréquentation. Les projets d'activités sont proposés dans le même esprit, en essayant de répondre au mieux à l'attente des parents et des enfants.

Pour cette année malgré tout, il faut souligner que la nouvelle politique CAF a quelque peu déstabilisé le public, et la structure. En effet, la réforme des aides, la disparition des cartes CLSH, la mise en place « longue et peu assurée » des nouveaux tarifs ont été autant de raisons à la frilosité des adhérents à inscrire leurs enfants en début d'année et pour nous à pouvoir leur apporter des réponses claires.

2 Une nouvelle politique de financement

Rappelons pour comprendre la situation, les termes du conseil d'administration du 2 octobre 2008.

Le soutien financier des accueils de loisirs de la part de la CAF se traduit par :

- l'aide à l'investissement
- les aides au fonctionnement

Les évolutions réglementaires nationales et les décisions du Conseil d'Administration inscrites dans le dernier Schéma Directeur d'Action Sociale consistent en une évolution des aides au fonctionnement et un renforcement du caractère social des accueils de loisirs

La volonté de la CAF est de faciliter l'accès des accueils de loisirs aux enfants des familles aux revenus modestes, même lorsque les deux parents travaillent, et se traduit par l'application d'un barème linéaire inspiré du barème appliqué dans les crèches, barème qui a été aménagé par les accueils de loisirs.(modulation plafond ou taux d'effort).

L'évolution concerne :

1. la prestation de service de base :

- 0.43 € par heure en 2008 (soit 2 % de majoration au minimum)
- L'unité de compte correspond à « l'heure enfant » payée par la famille pour l'accueil extrascolaire (forfait allant de 6 à 10 heures maximum en fonction du nombre d'heures d'ouverture).

2 la carte CLSH pour les accueils extrascolaires

La carte est supprimée, elle est remplacée par un financement global sous forme de subvention de fonctionnement et par l'application d'un barème progressif en fonction des ressources des familles.

Pour les enfants dont les parents ont des ressources inférieures à 2500 € par mois.

- Subvention équivalente à la prestation de service de base, soit 0.43 € par heure ou 4.30 € pour une journée de 10 heures
- Objectifs : couvrir 50 % des actes réalisés et y consacrer 410 000 € par an.

Les tarifs horaires retenus par notre structure

	Nombre d'enfants dans la famille		
	1 enfant	2 enfants	3 enfants et +
Taux d'effort	0,30%	0,25%	0.20 %
Revenus mensuels déclarés	Tarif horaire		
Plancher : 555,00 €	0,31€	0,27 €	0,25 €
Plafond 2 500,00 €	1,40 €	1,22 €	1,10 €

Sachant que notre structure est fréquentée à 30% par des familles ayant des revenus mensuels supérieurs à 2500€, ce sont ces familles qui ont subi à leur détriment le changement de tarification.

On notera que :

- le prix d'une journée enfant varie entre 2.50€ et 14€ ;
- elle coûte à la structure en moyenne 35€ (toutes charges confondues) ;
- les aides de la CAF ne permettent pas de combler la marge déficitaire enregistrée par la structure.

3 Des difficultés de fonctionnement avérées : nouvel objectif DLA

Forts de ce constat, nous avons fait le choix de le formaliser au travers d'une nouvelle mission DLA afin de pouvoir travailler en équipe sur le devenir de ce service et sur les choix d'organisation qui en découleront.

Le travail entrepris depuis octobre vise à la mise en place d'une démarche qualité qui nous permettra de cerner les attentes concrètes des adhérents mais aussi de réajuster les offres d'activités, en fonction des moyens dont nous disposons, dans l'objectif de faire baisser le coût journée.

4 Une difficulté à fidéliser le public adolescent

Si le projet pédagogique développé chez les moins de douze ans semble en adéquation avec les attentes de notre public, il n'en est pas de même chez nos adolescents. Notre structure (qui n'est pas isolée dans la situation rencontrée) malgré des propositions de projets adaptés à la demande et la mise en place d'un accueil régulier les mercredis après midi depuis septembre se heurte à une faible et irrégulière fréquentation. L'activité ponctuelle est une réponse mais les propositions régulières et à long terme pourrait permettre la mise en œuvre d'un projet adapté à cette tranche d'âge.

Outre les classiques activités de plein air (Kayak, Vtt, Spéléo, Tir à l'arc, balade...), les apports nature (découverte de milieux : aquatiques, forestiers, les mousses...) de nombreux projets et nouvelles orientations d'activités ont été exploités et seront développés en 2009 :

5 Des projets et actions répondant aux missions d'éducation populaire de la structure

On ne pourrait terminer le bilan d'activité de cette entité, sans citer les projets forts conduits tout au long de l'année, dans l'esprit et les valeurs défendues par notre association et qui doivent donner à l'Accueil de Loisirs son identité. Nous citerons :

Activités Contes et création manuelle

Projet développement durable (d'avril à octobre 2008, un travail se poursuit ponctuellement)

Ateliers cirque

Séjours à thèmes (Paris, neige...) qui seront reconduits en 2009

Ateliers artistiques (arts plastiques découverte de civilisations ou pays)

Initiation aux outils multimédia (film d'animation et page Web sur le site Internet de la structure)

L'ACCOMPAGNEMENT SCOLAIRE

Depuis sa création en 2001, cet atelier d'accompagnement à la scolarité a pris un rythme hebdomadaire qui permet aux enfants de trouver l'aide nécessaire pour mener à bien leur travail scolaire, aux parents un lieu d'écoute, d'échanges et de conseils. C'est un outil qui établit un lien entre les familles, les enseignants et les accompagnateurs.

1 L'atelier d'aide aux devoirs

Rappel des objectifs :

- Etre assidu et venir faire ses devoirs un à deux soirs par semaine durant toute une année scolaire.
- Parvenir à comprendre et réaliser tout le travail demandé par l'école.
- Acquérir une méthode de travail.

Les outils :

- Un fonctionnement adapté à chacun où se complètent temps de détente et temps de travail

Le déroulement d'une séance s'organise comme suit :

16h30-17h30 : accueil des enfants et goûter

17h30-18h30 : devoirs accompagnés et jeux éducatifs

18h30-19h00 : accueil des parents prise de relais par les familles, temps de bilan et d'échanges

- Une fiche de présence émarginée par chaque participant à chaque séance
- Un nombre limité d'enfants suivi par un accompagnateur
- Des espaces adéquats pour un travail optimal
- L'éducation par le jeu

Les moyens mis en œuvres sur l'année:

- 10 bénévoles se sont relayés afin d'aider les enfants dans leurs devoirs
- Nous sommes parvenus à conserver un maximum de 4 enfants aidés par un même bénévole
- Nous utilisons des espaces précis pour l'aide aux devoirs afin d'éviter les perturbations extérieurs
- Des jeux éducatifs proposés par une animatrice permanente formée au sein des formations DDJS.

FREQUENTATION ATELIER AIDE AUX DEVOIRS 2007/2008	2007/2008	2008/2009
Enfants scolarisés CP - CM	9	10
Enfants scolarisés 6 ^{ème} – 3 ^{ème}	5	6
Enfants Familles résidents à Lons	13	15
Enfants familles résidents périphérie Lons	1	1
Nombre total d'enfants inscrits à l'année	14	16

2 L'accompagnement des familles – le lien avec l'école

Un entretien individuel permet aux familles et à l'équipe encadrante (représentée par la coordinatrice de l'accompagnement scolaire) de se rencontrer à des moments clés. L'inscription, le milieu d'année et le dernier trimestre, sont des moments de formalisation des objectifs de travail. L'équipe rend compte à chaque séance du travail réalisé avec les enfants, évoque les éventuelles difficultés, fait part des progrès, encourage et stimule.

L'équipe reste à la disposition de chacun pour des entretiens plus individualisés qui permettent notamment d'engager un travail avec l'établissement scolaire (rencontres avec les instituteurs ou les professeurs principaux).

3 Le Contrat de Réussite Educative

Le travail entrepris par l'équipe éducative a trouvé toute sa reconnaissance par son entrée dans le contrat de réussite éducative.

En effet, nous avons été sollicités directement par son chargé de mission, afin de prendre en charge 8 enfants suivis dans ce cadre. Cette demande a fait l'objet d'un financement particulier, qui a permis notamment de renforcer l'équipe principalement constituée de bénévoles, par des salariés.

4 Les difficultés rencontrées

L'accompagnement à la scolarité est « un chantier ouvert » qui nécessite sans cesse la reformulation des objectifs en fonction des enfants accueillis et une énergie sans faille pour mobiliser les parents autour de la scolarité de leur enfant, mais aussi les bénévoles qui ne trouvent souvent, comme seule reconnaissance, que les progrès réalisés.

LES ACTIVITES PERISCOLAIRES

Comme chaque année, en lien avec le CCAS, nous avons reconduit les animations sportives et culturelles menées sur le temps « 12h00/14h00 ».

Cinq intervenants se sont partagés les 140 journées d'interventions proposées à 4 établissements scolaires (primaires) de la ville et qui ont touché environ 1100 enfants.

Chaque école dispose d'un programme d'intervention de 35 séances en moyenne.

Nous proposons des activités sportives, mais aussi culturelles, dans des lieux de pratiques adaptés (MJC, stade Municipal, Parc des Bains...) en assurant le transport.

Cette activité repose sur un financement « Etat / Contrat Urbain de Cohésion Sociale » qui pourrait être remis en cause en 2009 sans que le soit pour autant la qualité de nos interventions qui s'appuient sur :

- La variété des activités en fonction des saisons et des structures d'accueil
- L'encadrement par des professionnels des activités physiques et sportives
- La reconnaissance de nos intervenants par les agents de la restauration
- L'adhésion des enfants
- La coordination efficace entre les différents partenaires (réunions de coordination)

LES ATELIERS « Expression de soi »

Pour la troisième saison consécutive nous accueillons ces ateliers qui semblent désormais avoir trouvé leur rythme au sein de notre structure. Ils font partie de notre activité hebdomadaire et ses pratiquants investissent chaque semaine les lieux comme un lieu de pratique régulière.

Cette année 2008 a été marquée par une fréquentation en hausse.

Les trois ateliers proposés fonctionnent et donnent lieu à des regroupements.

Atelier « Arts Plastiques » : le mardi de 14h00 à 16h00

12 personnes fréquentent régulièrement cet atelier. La qualité de l'intervenante de formation « art thérapeute » permet d'aborder les problématiques personnelles des pratiquants, en utilisant l'activité comme un moyen d'expression des difficultés.

Bien que la réalisation d'œuvre ne soit pas un fin en soi, la structure propose chaque fin de saison une exposition des travaux réalisés.

Atelier de « Relaxation » : le jeudi de 14h00 à 15h30

16 personnes sont inscrites sur cet atelier dont la fréquentation est irrégulière. On comptabilise une moyenne de 10 personnes par séance.

La prise en compte de l'état de santé des pratiquants est au cœur de l'activité. Une nouvelle fois, la formation de l'intervenante « Infirmière DE spécialité relaxologue, permet d'appréhender les difficultés individuelles en abordant la problématique santé.

Les séances offrent des outils qui permettent de prendre conscience de l'intérêt du maintien de son corps en bonne santé et propose particulièrement des techniques de relaxation et de gestion du stress.

L'animatrice constate des situations de fragilité physique et psychologiques de plus en plus importantes. Les pratiquants verbalisent leur mal être physique et leur stress. La prise de conscience, parfois longue, permet de passer le relais à des partenaires compétents dans la résolution de problématiques de santé avérées : addictologies diverses, fragilité psychologique...

Atelier de « balade et découverte culturelle » : le vendredi de 14h00 à 17h00

Après un démarrage difficile de cette activité en 2007, 8 personnes sont inscrites et pratiquent régulièrement cet atelier qui propose un calendrier de sortie où se côtoient des propositions de sortie à dominante « physique » ou « culturelle ».

Il est intéressant de noter que cette activité, où la recherche de performance n'est pas un but en soi, permet malgré tout de toucher du doigt « les limites » des pratiquants.

Chaque personne prend conscience, en fonction de la difficulté des randonnées proposées, de son « état physique » et souvent de son manque d'hygiène de vie (absence de pratique physique douce : marche par exemple).

L'objectif induit, au regard de la participation, s'inscrit dans la volonté de chacun à prendre en compte ce besoin comme une nécessité d'équilibre général et d'y répondre en s'inscrivant dans une démarche de pratique régulière.

D'une manière générale, nous estimons atteints les objectifs qualitatifs visés par le projet, et plus particulièrement l'amélioration de l'état de santé des personnes fréquentant les ateliers.

Si globalement, la fréquentation régulière des ateliers permet au public de rompre avec un isolement installé (ou en cours) en renouant avec un cadre de fonctionnement imposé par la fréquentation d'une activité de groupe dans une structure publique, on note une évolution physique des participants (sourire, habillement, rapport à l'autre...) et une précarité grandissante ainsi qu'une fragilité de plus en plus affirmée des publics accueillis.

Individuellement, le suivi des intervenants permet de repérer et d'aborder des problématiques liées à la santé, questions souvent tenues éloignées du quotidien. Le rapport au corps évolue vers une prise de conscience : Mal être/bien être ; rapport au corps; comment gérer son mal être ; comment je peux influencer sur ce dernier ; qui peut me venir en aide.

Suite à la réflexion menée en interne et avec les partenaires sociaux sur les moyens à mettre en œuvre afin de mobiliser largement le public qu'ils accueillent, nous proposons désormais une réunion d'information en début de saison. Cette dernière permet de présenter aux partenaires les ateliers et leur fonctionnement, d'évoquer et de vérifier avec eux l'adéquation entre la proposition d'ateliers et les demandes émergentes.

Quels indicateurs d'évaluation de l'action avez-vous utilisés ?

Les résultats de l'accompagnement réalisé dans le cadre des ateliers « Expression de soi » s'évaluent lors :

- des entretiens individuels et des différents temps de discussions avec les participants,
- lors des rencontres bimensuelles entre les intervenants et la coordinatrice des ateliers,
- lors des réunions de fonctionnement trimestrielles qui rassemblent : le collectif de référents sociaux, les intervenants, la coordinatrice du projet et
- lors du comité de pilotage.

L'aspect quantitatif est évalué par le biais d'outils tels que : fiches d'inscriptions et de présences.

LES ACTIVITES DE FLUX

PLANNING ANNUEL DES MANIFESTATIONS – SPECTACLES - ACTIONS

DATE	LIEU	MANIFESTATION
JANVIER		
12	Bœuf sur Le Toit	Bal Folk
12	Salles Boréale, Explorateur et Banquise	Stage danse et accordéon
18	Salle Banquise	Soirée JAZZ
26	Salle Toundra	Stage Scrapbooking
FEVRIER		
9	Salle Banquise	Après midi contes et goûter
2	Salle Toundra	Stage Scrapbooking
MARS		
2	Mouchard	Concours de danse
5 au 7		Formation service restauration
8	Salles Boréale, exploration et banquise	Stage danse et accordéon
8	Bœuf sur le Toit	Bal folk de la Saint-Patrick
15	Conseil Général	Job Cet Eté
27	Salle Banquise	Conférence de presse « Trail »
29	Skate Parc	Nettoyage Skate Park
31	Salles Banquise et Boréale	Assemblée Générale
6	Parc des Bains	Trail des reculées
AVRIL		
11	Bœuf sur le Toit	Concert Lons-Angeles
MAI		
13	Lac Frasnois	Accueil étudiants jumelage Offenbourg
15	Cosec	Accueil étudiants jumelage Offenbourg
18	Salle Polka	Stage danse contemporaine
24	Bœuf sur le Toit	Nuit du folk
27	Cour MJC	Fêtes des voisins
28 au 30	Juraparc	Forum restauration
JUIN		
6	Salle Banquise	Remise des clés du « Trafic » par la GMF
7	Bœuf sur le Toit	Soirée Cabaret
11 et 15	Salle Boréale	Répétition générale du Gala danse
15	Bœuf sur le Toit	Gala de danse

19	Salle Banquise	Pot Départ en retraite S.Rousselot
19 au 22	Salles Banquise, Toundra, Expédition, Boréale	MJC en fête
26	Salle Banquise	Auditions musicales
26	Salle Boréale	Représentations théâtrales Ateliers enfants et adolescents
28	Salles Boréale et scène extérieure	Grande kermesse, MJC en fête
JUILLET/AOUT		
29	Salle Banquise	Conférence presse, rentrée.
SEPTEMBRE		
6		Journée Portes Ouvertes
8		Reprise des activités régulières
13	Salles Boréale et Polka	Stages danse et musique folk
13	Bœuf sur le Toit	Bal Folk
26	Salle Toundra	Café Philo
OCTOBRE		
3	Salle Toundra	Café Philo
Du 4 au 6	Juraparc	Foire du Jura (garderie)
25	Salle Boréale	Petit Bal folk
30	Salle Igloo	Journée contes
30	Salle Boréale	Théâtre « l'atelier » avec la Troupette
NOVEMBRE		
1er	Bœuf sur le toit	Résidence d'artistes et concerts Lons-Angeles
9	Salle Boréale	Théâtre « l'atelier »
12 au 18	Salle Banquise	Exposition « Festival LATINO »
14	Salle Toundra	Café Philo
30		Bourse aux skis
DECEMBRE		
	Centre ville	Inauguration Calendrier de l'Aven
12 au 14	Juraparc	Salon livres et multimédias
12	Salle Toundra	Café philo
15 au 18	Centre ville	Encadrement patinoire
18	Salle Banquise	Repas Noël
20	Salle banquise	Journée « Expression de soi »
20	Salle Toundra	Goûter du club rando

ACCUEIL DE MANIFESTATIONS OU ACTIONS

DATE	LIEU	MANIFESTATION
JANVIER		
26	Salles Polka et Boréale	Stage « Fruits des voix »
FEVRIER		
16	Salle Banquise	AG « Association portugaise »
MARS		
15	Salle Boréale	Réunion syndicats enseignants
21	Salle Banquise	AG Ski club
AVRIL		
2 au 8	Salle Boréale (cinéma)	Semaine Cinéma européen
30 avril au 7 mai	Salle Boréale	Représentation Théâtrale Collège Rouget de Lisle
26 et 27	Salle Polka et Expédition	Stage « Fruits des voix »
MAI		
2 au 13	Salles Banquise	Exposition photos Festival Ecran nature
3	Salle Banquise	Exposition vente marché durable
JUIN		
19	Salle expédition	Stage « Fruits des voix »
SEPTEMBRE		
12	Salle banquise	Pot inauguration Rond point Mouillères - Ville de Lons
27	Salle banquise	AG FRMJC
27 et 28	Salle Polka	Stage « Fruits des voix »
OCTOBRE		
4 et 5	Salles Polka et Boréale	Stage « Fruits des voix »
24	Salles Banquise et Boréale	Accueil formation des délégués de classe Collèges St-Ex et Bletterans
25 et 26	Salles expédition et Boréale	Stage « Fruits des voix »
29	Salle Toundra	Journée Uniformation
NOVEMBRE / DECEMBRE		
4 au 9		Festival Fruit des Voix
6	Salle Plein Nord	AG « Ski club »
11	Salles banquise et Boréales	Projection L'Assiette Sale + débat
12 au 25	Salles Boréale, Banquise	Festival Latino
20	Salle Banquise	Info Jeunesse /Semaine solidarité, accueil scolaires
6 décembre	Salle Boréale	Stage « Fruits des voix »

MUSIQUE ET DANSES TRADITIONNELLES

Dans la continuité du travail du collectif « Folk » qui propose désormais une programmation régulière de « p'its bals » et bals folks, une activité nouvelle est proposée depuis septembre. A raison d'une fois par mois deux ateliers se tiennent les vendredi soir et samedi matin : musique d'ensemble et accordéon.

Cette activité trouve tout son sens dans le développement de l'activité folk et le maintien d'une activité culturelle proposant la réalisation d'évènements culturels sur la ville.

Le bal de la « Saint Patrick » organisé avec l'association des Bretons du Jura, et « la Nuit du Folk » sont deux rendez-vous importants qui marquent la saison.

Concernant ce dernier évènement, que nous aurions voulu plus important, nous regrettons l'absence de réponse de la municipalité à notre demande de subvention pour la réalisation du projet de « Festival de Musiques et Danses traditionnelles ». Ce dernier aurait permis de valoriser un mode d'expression culturelle mal connu mais où la mémoire et les traditions s'expriment au travers des répertoires abordés. Nous garderons la trace, dans l'espoir de pouvoir le faire vivre un jour, de ce projet que nous défendrons à nouveau auprès des financeurs (ci-après : formulation du projet 2009).

FESTIVAL « MUSIQUES et DANSES TRADITIONNELLES » du 08 AU 24/05/09

Toutes les [musiques traditionnelles](#) et particulièrement [la musique populaire d'expression française](#) est une musique vivante dont le large répertoire s'est constitué et enrichi [au fil des siècles](#) .

Très ancrée dans la culture populaire, jusqu'au milieu du XIXème siècle elle a été dévalorisée face aux musiques "savantes" ; cette perception négative a longtemps nuit à [son image](#).

Pourtant, les [musiques et textes](#) du répertoire traditionnel d'expression française sont très variés : les chansons à texte, soutenues souvent par des [instruments](#), constituent une part importante de ce répertoire qui comprend par ailleurs de nombreux morceaux purement instrumentaux qui soutenaient [les danses](#).

A la fin des années 60, la mode du "folk-song américain", portée par les médias, a sensibilisé le public aux airs traditionnels ; parallèlement, des mouvements régionalistes remettaient en avant les racines de la culture populaire des régions de France : la musique traditionnelle d'expression française intéressa quelques musiciens passionnés...

Ces musiciens partirent sur le terrain, retrouver les traces encore vivantes de cette musique et, émerveillés par la richesse de celle-ci, ils s'empressèrent de la faire connaître, notamment au travers des "folk-clubs" ; de ce mouvement naquit un [renouveau de la musique traditionnelle française](#) qui perdura tout au long des années 70.

Lors de ces "[années folk](#)" de nombreux groupes virent le jour et une discographie abondante fut publiée ...

Aujourd'hui, notre région voit se redéployer un réseau qui au travers de l'organisation des stages et bals, dépassant parfois les limites de la région Franche Comté, ne peut laisser indifférent.

Objectif

Forte de son expérience dans la mise en place d'évènements d'envergure et du réseau « Musiques et Danses Traditionnelles » qu'elle a su intégrer, notre structure proposera un Festival, dont l'objectif principal est de participer à la continuité de la transmission orale de ces musiques, dont les répertoires sont désormais intégrés aux programmes des Conservatoires de Musique.

Ce festival se veut pluriannuel, il s'organisera chaque année autour d'un thème. Pour cette première édition c'est l'**accordéon** qui sera le fil conducteur des différents temps : exposition, conférence, film, stages, animation, concerts et bals.

Public ciblé

Réseau local, départemental et régional

Ecoles, collège et lycée lédoniens

Maison de retraite

Foyers ruraux

Nombre Approximatif de bénéficiaires : 4000 personnes attendues sur l'ensemble des évènements

Programmation du Festival

Vendredi 8 mai : ***Lancement du Festival à la MJC***

20h30 : Film « Schultze gets the blues » de Michaël Schorr.

Etonnante histoire d'un mineur de potasse, allemand, qui se retrouve en pré-retraite et part en Louisiane à la recherche des musiques Cajun et Zydeco. Film couronné dans divers festivals, dont celui de Venise.

22h30 : Concert avec Alain Chatry duo.

Alain Chatry : une référence en musique québécoise (Accordéon Magazine). Aussi à l'aise à l'harmonica, au mélodéon ou au diatonique trois rangs (Rimajhes).

Une première soirée pour découvrir le mélodéon (petit accordéon diatonique typique des musiques cajun, zydeco et québécoise).

Samedi 9 mai : ***au Bœuf sur le Toit***

14h00 à 18h00 : Stage initiation aux danses de bal folk avec Genevière Chuzel

20h30 : concert bal avec le duo « Milleret-Pignol » et « Frères de sac »

Deux groupes issus du collectif Rhône alpin Mustradem (musiques traditionnelles de demain). Présents sur de nombreux festivals, ils font partie des groupes traditionnels les plus actifs pour le renouveau des musiques traditionnelles

Du Lundi 11 au 23 mai :

MJC Paul-Emile Victor > Expositions « Accordéons »

Accueil de classes du 11 au 15/05/2008

A travers une collection originale d'instruments, de photos, d'affiches, de méthodes... Robert Santiago propose une découverte, sans à priori, de l'accordéon et des musiciens qui construisent sa légende, et jette un regard bienveillant et parfois critique sur un instrument qui a fait le tour du monde.

Mercredi 20 mai : ***au Bœuf sur le Toit***

20h30 : « De Dublin à Antanarivo »

Deux îles, deux continents, deux géants de l'accordéon : Régis Gizavo et Sharon Shannon.

> Régis Gizavo se présente à la fois comme défenseur des traditions de sa région et comme un musicien moderne, original, intégrant les influences avec une parfaite aisance.

Depuis son arrivée en Europe, la même année, on l'a vu aux côtés de musiciens de tous poils : jazz, oriental, africain ou variété. (Manu Dibango, I. Muvrini, Geoffrey Iorema, Césaria Evora) ; mais c'est dans ses propres spectacles qu'il exprime sa véritable identité : celle d'un musicien aux oreilles ouvertes et au cœur irrémédiablement malgache.

> Sharon Shannon est issue d'une famille de musiciens du comté de Flore, réputé pour la qualité de sa musique traditionnelle.

Elle est vite remarquée pour la finesse et la rapidité de son jeu. En 1990, elle fait partie des Waterboys avec lesquelles elle sort un album.

Depuis elle alterne parcours en solo et collaboration à des groupes de musique traditionnelle, remportant à chaque fois un succès incontestable. En 1992, elle participe à l'album *Woman's Heart*, un des plus grands succès de tous les temps en Irlande.

Sharon Shannon est l'une des artistes les plus attachantes d'Irlande.

Inspiration portée de traditions à l'énergie des musiques actuelles. Leur musique laisse rarement indifférent.

23h00 : Bal avec Grand-mère et Soufflet (Franche Comté)

Mené par les compositions de l'accordéoniste Sylvain Butté, « Grand-mère et Soufflet » propose un bal d'une grande sensibilité. Le groupe a acquis une notoriété dans tout l'hexagone et même au-delà (Italie, Suisse, etc...) où les demandes de festivals sont de plus en plus fréquentes, notamment à Saint-Chartier.

Jeudi 22 mai :

14h00 à 18h00 : Place de la Liberté – Lons

Animation musique et danses traditionnelles avec « Dame Tartine » et « Croq'note »

Issu du collectif folk de la MJC « Dame Tartine » nous fera partager sa passion des musiques à danser, de la Bretagne au Béarn.

Animation musique et danses traditionnelles avec Croque Notes, groupe incontournable du département, qui nous donnera un bal énergique dont le contenu s'inspire à la fois des musiques basques et du répertoire des frères Lambert (musiques de petite montagne).

Vendredi 23 mai :

10h à 14h : Bal pour enfants au Bœuf sur le Toit

Bal pour enfant avec « Ballet de Sorcière » (en direction des scolaires).

20h30 : Conférence sur l'accordéon avec Robert Santiago.

Samedi 24 mai : au Bœuf sur le Toit

14h : Ouverture du Stand Luthier

14h-18h : Stage danses de Gascogne avec Pierre Corbepin

Formateur en danse, il transmet depuis les années 1970 le résultat des enquêtes qu'il a menées sur l'aire culturelle gasco pyrénéenne. Pierre Corbepin est l'un des

membres fondateur du Conservatoire Occitan de Toulouse, dont il prendra la direction de 1984 à 2002.

- **Stage de danses bretonnes avec Yves Leblanc**

Diplômé d'Etat de musique traditionnelle, Yves Leblanc est spécialiste de danses bretonnes et a écrit de nombreux ouvrages sur la danse traditionnelle.

- **Stage accordéon diatonique, accompagnement et harmonisation, avec Emmanuel Pariselle**

Merveilleux et génial accompagnateur, Emmanuel Pariselle a su personnaliser un style d'accordéon, permettant de soutenir et d'enrichir une mélodie ou une chanson avec une extrême finesse.

- **Stage d'accordéon diatonique avec Christian Maes**

Grand virtuose et musicien inclassable, Christian Maes est à l'aise dans tous les styles (Jazz, Balkan, Rock, Orientale, etc...) où il y injecte sa propre personnalité. Il nous fera partager son répertoire du Morvan, dont il est un fin connaisseur et sa technique du jeu « poussé-tiré ».

16h00 : bal pour enfants avec « Ballet de sorcières »

17h00 : apéro-concert avec le duo Maes Pariselle

Duo de choc passant allégrement de la musique irlandaise à la musique de l'Est et à la chanson française.

21h00 : Concert avec Guichen (Bretagne)

A l'origine du groupe Ar Re Yaouank, qui fit exploser la scène bretonne dans les années 1990, Fred et Jean Charles Guichen, proposent aujourd'hui des compositions qui allient, avec force et conviction, l'authenticité d'une inspiration portée de traditions à l'énergie des musiques actuelles.

Dimanche 25 mai :

10h00 à 13h00 > Fin des stages de danses et d'accordéon

14h à 18h00 > Fest Diez avec Yves Leblanc et Mike James

> Scènes ouvertes

> Stand de lutherie

JOB ETE : Mars 2008

La quatrième édition, du Forum « Un Job cet été », organisé, le 15 mars, dans les locaux du Conseil Général aura été pour notre structure la dernière participation.

En effet, nous avons lors du dernier rapport d'activité, soulevé la difficulté à trouver notre place dans cette manifestation d'envergure qui abordait d'une manière très technique la démarche de recherche d'emploi des jeunes. Notre soutien en qualité de logisticien n'a nullement été remis en cause, bien au contraire, mais nos contraintes ne nous permettront plus d'assurer cette fonction dans un cadre qui ne permet la reconnaissance de la structure et de ses missions. .

La manifestation continuera sans nous. Une nouvelle fois nous avons impulsé, organisé et passé le témoin.

TRAIL DES RECULEES / 4^{ème} EDITION : Avril 2008

Pour sa 4^{ème} Edition notre maintenant traditionnelle course pédestre a proposé deux parcours techniques (31 et 15 Kms) qui ont fait la joie des 249 coureurs officiels. Cet évènement de qualité, réalisé grâce à l'investissement fort des bénévoles, avant et pendant l'évènement, est reconnu dans le milieu sportif par la qualité de la prestation offerte.

Nous avons dû cette année, refuser un nombre de coureurs, suffisant pour remettre en cause le seuil limite des « 249 ». Il nous faudra revoir pour la prochaine édition notre position car il est difficile de refuser des sportifs qui se présentent le matin avec l'assurance de pouvoir prendre le départ. Bien entendu le passage du « cap » nécessite un investissement et des contraintes supplémentaires qu'il faudra réfléchir avant de prendre notre décision :

- 3 coût du médecin obligatoire,
- 4 logistique d'accueil des coureurs,
- 5 repas, etc.

Néanmoins nous garderons quoiqu'il en soit, l'esprit sportif et convivial qui fait notre succès et qui permet à un groupe de se retrouver une fois par an dans une ambiance chaleureuse autour d'un évènement phare.

RESIDENCE « LONS ANGELES »

Le Festival Lons Angeles est un évènement annuel, culturel, populaire et urbain ; présentant différentes formes d'expressions artistiques. Trois associations mettent en commun leurs compétences et leurs moyens matériels et humains afin de proposer à un large public des concerts mais aussi des lieux de formations.

Lors de ses premières éditions (2006 et 2007) il s'est attaché à réunir autour d'une scène des groupes musicaux d'origines et de pratiques diverses.

Proposer aux jeunes musiciens, appartenant à des formations de musiques actuelles, des lieux de vie et de rencontres qui leur permettent d'améliorer leurs

compétences et de vivre des moments privilégiés, telles ont été les lignes du projet sur lesquelles se sont retrouvées les associations AYOLI, NESTA et MJC afin d'organiser le festival LONS ANGELES.

Ce dernier a permis la mise en place de trois journées de formations sur la thématique des « musiques actuelles » et de deux soirées de concerts.

6 groupes locaux ont bénéficiés de stages musicaux, encadrés par les techniciens des trois associations partenaires, qui se sont retrouvées et réparti les tâches autour de l'organisation des soirées concerts.

Cette première expérience a conduit tout naturellement à reconduire cette opération par l'organisation conjointe avec l'Association AYOLI, d'une résidence de jeunes musiciens amateurs du 29/10 au 3/11/2207 et dans ce même cadre un concert, ouvert au public, organisé le 03/11/2007.

En 2008, l'organisation de deux concerts a permis de confirmer la nécessité de cet évènement sur la ville et sa reconnaissance par le public.

Aujourd'hui, devant la réussite des premiers évènements, les projets du Festival évoluent vers une forme mêlant musiques et arts graphiques.

Par le biais d'une programmation alternative, celui-ci a pour objectif de permettre au public d'avoir accès à une culture indépendante, en marge des circuits commerciaux.

Un nouvel évènement devrait voir le jour en septembre 2009. Sa réalisation tiendra aux financements obtenus.

FORUM DE LA RESTAURATION MUNICIPALE : Juin 2008

Contexte :

Chaque année l'Association Nationale des Directeurs de la Restauration Municipale organise « Le forum de la Restauration Municipale » ; Pour sa 22^{ème} édition celui-ci s'est tenu à Lons Le Saunier du 28 au 30 mai 2008.

Ce forum, qui s'adresse à des professionnels de la restauration collective et à des élus, mais aussi au tout public, propose au cours de trois journées consécutives, des débats animations et ateliers autour d'une thématique transversale visant à aborder les problématique liées à la restauration publique d'une manière générale.

Le forum de Lons Le Saunier s'est s'organisé autour de « Restauration collective & Développement durable ».

Divers partenaires se sont associés à la mise en place de ce projet d'envergure qui a accueilli environ 600 participants.

Nous nous sommes saisis de ce contexte, et de ce projet, afin de permettre à un groupe de participer à l'organisation du « service restauration ».

Le projet s'est inscrit dans une dynamique partenariale, tripartite, représentée par trois structures que sont :

- Le Restaurant Municipal
- La Maison Commune de la Marjorie
- La Maison des Jeunes et de la Culture

qui se sont respectivement réparti les rôles en fonction de leur compétence et domaine d'intervention comme suit : logistique/encadrement du groupe ; recrutement ; suivi individuel et encadrement du groupe.

Le comité de pilotage, représenté par ses directeurs, a permis de mobiliser et de mettre en cohérence les moyens matériels et humains des trois structures qui a fait la force du projet.

Objectif Général de l'action :

Favoriser l'accès à l'emploi des publics spécifiques et éloignés de l'emploi par la participation à une manifestation d'envergure qui leur permettra de prendre en charge des tâches liées à la gestion « du service à table ».

Objectif de l'action :

Initier les publics repérés par les structures de proximité « au service »

Réaliser le service de différents buffets et repas au cours d'actions locales : Assemblées Générales d'associations, Job CTT, et plus particulièrement au cours du Forum de la restauration municipale.

Permettre aux bénéficiaires d'être « employables » par des collectivités locales, mais aussi, par des traiteurs repérés en amont.

Objectifs induits :

- Favoriser le retour à l'emploi,
- Aborder des pré requis qui pourraient mener à participer à une formation

Contenu de l'action :

L'action a été proposée aux personnes suivies par un référent social, ou une structure à caractère social. Elle a été particulièrement portée et présentée au cours de réunions spécifiques par :

- Le Pôle Famille de la Maison Commune de la Marjorie,
- Les ateliers « Expression de Soi » de la Maison des Jeunes et de la Culture.

La formation a alterné : séances théoriques et séances pratiques, dans l'objectif de rechercher l'acquisition des compétences suivantes :

- Assurer la mise en place de l'ensemble d'un repas
- Avoir le sens de l'accueil, de l'écoute
- Savoir utiliser le matériel d'entretien
- Respecter les consignes des responsables
- Servir, desservir, ranger
- Anticiper et répondre aux besoins des clients
- Remise à niveau en lecture et calcul

Elle visait plus particulièrement à vérifier et ou donner les moyens d'acquérir les qualités recherchées par l'employeur potentiel, à savoir :

- Bonne présentation générale
- Sens de l'organisation
- Bonne résistance physique
- Avoir la capacité de travailler quand les autres s'amuse
- Prendre conscience des horaires difficiles
- Compréhension et élocution du français

Les séances se sont organisées à partir du 29/02 (date de la première journée de formation) jusqu'au 30/05 (date du forum de la restauration municipale) selon les contenus :

1. Définition d'une bonne présentation et de l'hygiène corporelle
2. Travail de groupe sur la définition de l'attendu du service
3. Présentation des différents types de service (buffet, assiette)
4. Visite de Juraparc (lieu du Forum de la restauration Municipale)
5. Travaux pratiques :
 - Service « buffet » : AG MJC, forum de l'emploi JOB CTT
 - Séances « restaurant d'application » : service à table au restaurant municipal
 - travail avec des traiteurs (stage)

Calendrier des séances :

29/02 ;5/03 ;6/03 ;7/03 ;14/03 ;21/03 ;28/03 ;31/03 ;4/04 ;11/04 ;18/04 ;25/04 ;
16/05 ;23/05 ; 28/05 au 30/05

L'assiduité des participants:

Contrôlée par une feuille de présence, émarginée individuellement à chaque séance. Elle a permis de vérifier l'intérêt des personnes aux tâches exigées mais aussi de fixer clairement les attendus de l'équipe d'encadrement, en terme d'implication et de suites, pouvant être données à la participation (recommandations auprès des employeurs potentiels).

8 personnes ont suivi, de façon régulière, l'ensemble de la formation (enseignement théorique et stage pratique), ont participé au forum et pour certaines ont bénéficié d'une aide à la recherche d'emploi. Deux travaillent pour le CCAS et la ville de Lons.

ATELIER DE DANSE CHOREGRAPHIQUE « La Pierre des Songes »...suite

Après l'évènement proposé par le Centre Chorégraphique National de Franche Comté (Belfort) qui a permis (année 2007) à quelques 300 amateurs accompagnés de 21 danseurs professionnels, d'être sensibilisés à un travail d'écoute et de mémorisation, de sensations en vue d'un évènement « La Pierre des Songes » (mis en scène par Odile DUBOC) le groupe a souhaité pouvoir se réinvestir dans des stages de danse contemporaine.

Il est intéressant de noter le lien entre l'engagement de notre structure dans un projet, qui donne lieu par la suite à la mise en place d'une nouvelle activité.

Deux stages se sont déroulés les 15 mars et 26 octobre réunissant autour de Bruno DANJOUX une quinzaine de personnes. L'organisation de ces stages est prise en charge par une bénévole.

LA FETE DES VOISINS : Mai 2008

Nous avons sorti les bancs, lancé les invitations dans le quartier, préparé l'apéro et sommes restés quelques âmes solitaires en face des verres vides.

L'amertume et la déception ont depuis laissé place à la réflexion.

Le projet n'a-t-il pas été mené de manière trop individualiste, hors et dans nos murs : nous n'avons participé à aucune réunion de préparation et avons préparé cette rencontre en interne « au petit bonheur la chance », comme nous le faisons de plus en plus souvent, par manque de temps.

Pour une fois la chance n'était pas là et nous renvoie à la question existentielle : faut-il faire pour faire ?

CINE D'ETE : Juin 2008

Comme l'année précédente nous avons reconduit la projection d'un film en plein air dans le cadre de la programmation du « Festival Jeunesse ».

Programmée lors de journée « MJC en Fête » cette projection proposée dans de bonnes conditions (technique, météo, communication dans la programmation ville d'été) n'a malheureusement pas trouvé un public suffisant.

La question se posera quant à sa reconduction en 2009.

L'ASSEMBLEE GENERALE DE LA FRMJC : Septembre 2008

Nous avons connu, ces dernières années, des échanges avec la fédération basés sur la discussion de notre affiliation. Le 27/09, l'Assemblée Générale de la FRMJC s'est tenue dans nos locaux, en présence du Délégué National et malgré notre « non affiliation ».

Moment d'échanges importants entre les structures présentes, mais peu représentées, qui ont d'un commun accord, exprimées toutes leurs attentes envers la fédération dans un contexte actuel délicat.

Suite à cette rencontre et afin de marquer son désir de voir revenir notre structure dans le réseau de la fédération (que nous n'avons par ailleurs jamais réellement quitté), le Conseil d'Administration de la FRMJC a proposé que nous rejoignons le mouvement par une affiliation en qualité d'association correspondante.

Le coût de cette adhésion forfaitaire est de 80€/an et apure notre dette. Le Conseil d'Administration a entériné cette proposition. Pour autant cette décision ne concerne pas notre relation de dû avec la FRMJC.

FESTIVAL « LE FRUIT DES VOIX » : Novembre 2008

Pour la deuxième édition de ce festival, l'association « Musik' A Passionato » a renouvelé sa demande, afin de pouvoir établir une relation de partenariat, dans l'organisation de cette manifestation d'envergure.

Evènement de qualité, financé et reconnu par les collectivités locales (Région, Conseil Général et Mairie), il est important de pouvoir y être associé.

En effet, les cinq dernières années ne nous ont pas permis d'organiser des évènements d'envergure culturelle. Les politiques actuelles ne reconnaissent plus notre structure dans ce domaine de compétence, où l'Education Populaire rimerait avec Culturel. Nous avons malgré tout des valeurs à défendre et si nous n'en n'avons plus les moyens, puisqu'on nous les retire, nous marquons notre présence par notre association.

L'accueil de l'inauguration de cet évènement, de deux journées de spectacles en direction des scolaires, notre participation à la préparation de repas et le service pour une partie des repas servis au festivaliers, la mise à disposition de nos locaux (salle de spectacle – salle de réunion - foyer bar et cuisine) et la mise à disposition d'un technicien (50h00) sont autant de moyens donnés à l'organisateur qui contribuent à la réussite du festival.

Ainsi que l'avait décidé la dernière commission culturelle nous avons engagé avec l'association organisatrice un mode de fonctionnement qui nous permette de fixer un cadre d'échange de compétences afin que chacun « se retrouve » dans le projet. Aussi Annick MESCHINET est intervenue auprès des enfants de l'accueil de loisirs dans le cadre d'un atelier chant. Première expérience pour beaucoup qui est à renouveler.

LA BOURSE AUX SKIS : Novembre 2008

Il nous faudra un jour compter le nombre des « bourses aux skis » organisées par la structure qui s'appelait auparavant « marché aux puces ». Il semblerait qu'en même temps que nous fêterons les 40 ans de notre structure nous pourrions fêter les 40 ans de cette manifestation. C'est celle qui a traversé le temps et connu l'histoire de la MJC.

Nous avons, pour cette édition, de nouveau conventionné avec les commerçants. En effet, depuis 6 ans, nous ne proposons plus officiellement d'articles issus de magasins de vente, cette démarche faisant suite à une demande de la Préfecture datant de 2001 et qui nous imposait la vente unique d'articles de particuliers. Au regard des textes régissant « la vente au déballage » nous avons été confortés dans l'idée que rien ne justifiait cette position.

Les commerçants locaux (SPORT 2000 et INTERSPORT) ont répondu favorablement à notre demande de partenariat en proposant chacun 236 et 96 articles. Le magasin SKIN SURF partenaires depuis de nombreuses années, a quant à lui, mis à la vente 884 articles d'occasion complétés par les quelques 979 articles des particuliers.

Une offre de 2215 articles, qui a ravi les visiteurs nombreux, a permis la vente de 1176 articles soit 53% du stock. Il est important de noter que 61% des articles déposés par les particuliers ont été vendus.

L'organisation repose bien entendu sur l'équipe de salariés dans son ensemble largement complétée par une équipe de bénévoles mobilisés une semaine avant la vente.

La réussite de cette édition ne doit cependant pas faire oublier la charge importante de travail, notamment avec l'accueil des commerçants. Il faudra être vigilants et accepter des limites en terme de produits commercialisés qu'il faut avant tout réceptionner et inventorier.

FORUM DU LIVRE ET DU MULTIMEDIA : Décembre 2008

S'il est des manifestations que nous abandonnons, il en est d'autres avec lesquelles nous renouons.

Depuis plusieurs années nous n'avions plus participé à ce forum, dans lequel nous ne trouvions plus notre place. Nous avons, à l'époque, décidé de ne pas faire pour faire ou pour être simplement présents.

Cette année, après le contact d'un animateur de l'Accueil de Loisirs avec l'équipe d'organisation, nous avons choisi de renouer avec cet évènement dans le cadre d'un projet présentant plus particulièrement les activités liées à l'Accueil de Loisirs. Ateliers multimédia, conte, dessin ont été nos supports d'animation.

Les efforts, réalisés depuis ces trois dernières années, semblent enfin porter leurs fruits. Le résultat de l'exercice est excédentaire à hauteur de 11 917€, mais ne nous permet pas de nous réjouir outre mesure.

En effet, une courte analyse des charges et produits démontrera que ce résultat reste fragile et que quand bien même la structure réalise des efforts de gestion importants, le désengagement progressif des financeurs publics grève inlassablement le résultat de notre activité.

Analyse des comptes de charges

Les charges ont été bien maîtrisées, et sont globalement identiques au dernier exercice.

A noter :

- la diminution importante des charges du compte 606110, due à l'absence de facturation du gaz. Cette charge étant une contribution de la ville elle n'a donc pas d'incidence sur le résultat de l'exercice. Par contre il serait intéressant de se pencher sur cette consommation, qui au regard des éléments d'information qui nous ont été transmis, pourrait être importante et poserait la question de l'isolation des fenêtres.
- la diminution des frais d'affranchissement liée à l'arrêt du contrat de « l'affranchisseuse » ;
- la diminution des frais de télésurveillance indiquant une meilleure maîtrise de l'alarme et de fait des « entrées/sorties » de la structure ;
- l'augmentation des frais de déplacement des permanents, expliquée par le départ en formation de P.VUILLEMIN (formation à Montbéliard). Cette charge trouve sa contre-partie en « produit UNIFORMATION » et n'a donc pas d'incidence sur le résultat de l'exercice,
- l'augmentation des frais d'honoraires est due à la régularisation des charges du commissaire aux comptes et de l'expert comptable concernant la clôture des comptes (modification de la réglementation depuis 2008 – Aucune charge constatée lors du dernier exercice) ;
- l'économie de salaire réalisée suite au départ en retraite d'un agent technique qui n'a pas été remplacé (charges de salaire : - 2%).

Analyse des comptes de produits

Si les produits propres à l'activité de l'association sont en augmentation de 4%, les subventions quant à elles sont en diminution d'autant. Elles représentent désormais à peine 4% de nos produits. La subvention municipale représente quant à elle 51% à laquelle il faut ajouter les contributions en nature.

Une fois de plus, les efforts fournis, ne permettent que de compenser la perte des financements publics et affirment une réalité : le développement de notre activité s'appuie désormais sur la recherche de financements privés et la réalisation de prestations.

Au regard du temps passé, afin de répondre aux divers appels à projets et du trop peu de réponse positive enregistrée, les choix de montage de dossiers doivent être assurés « d'un retour sur investissement ».

Nous noterons plus particulièrement que :

- les aides concernant les emplois ont pris fin en septembre ; elles n'ont été cette année plus que de 1 733€ (soit 0,33% de nos produits) ;
- la réussite du Trail des Reculées et de la Bourse aux Skis a une incidence non négligeable dans le résultat de l'exercice ;
- les produits des activités hebdomadaires sont régulièrement en hausse.

Cette présentation nous permet de comprendre que les engagements financiers quotidiens, sont et doivent restés contrôlés, sans aucune commune mesure. Le renouvellement du matériel s'effectue au compte goûte, la prise de risque est difficile malgré une trésorerie bien gérée. Plus particulièrement, il faut se rendre à l'évidence, la MJC ne pourra plus développer son activité en diminuant régulièrement son personnel et en ne lui donnant pas des moyens suffisants en terme d'outils de travail.

Mais je ne voudrais pas terminer ce rapport sur une note pessimiste, et me permettrai une nouvelle fois de saluer la participation de la GMF qui a su reconnaître la qualité de notre travail et la nécessité de moyens à mettre en œuvre, en nous dotant d'un trafic 9 places (le 9/9 dixit les enfants de l'accueil de loisirs) d'une valeur de 23 548€.

Je remercie aussi :

- la ville bien entendu qui nous accompagne par le biais de la subvention de fonctionnement, d'une participation à nos dépenses d'investissement, mes aussi par ses contributions volontaires (électricité, eau, mise à disposition des locaux et de personnel) ;
- et enfin, l'ensemble des partenaires privés qui se mobilisent lors des manifestations et de la parution de notre catalogue d'activité.

Le Trésorier
Alain GRAS

BUDGET PREVISIONNEL 2009

CHARGES			PRODUITS		
	N-1	2009		N-1	2 009
60 ACHATS			70 REMUNERATION DES SERVICES		
Carburant eau	9 680,00 €	19 000,00 €	EXTOURNE 2008	58 980,00 €	68 243,00 €
Fournitures acti	6 086,00 €	10 300,00 €	Activit2s Régulières	43 876,00 €	45 000,00 €
Fournitures adr	2 129,00 €	2 100,00 €	Accueil de Loisirs	30 527,00 €	30 600,00 €
Fournitures nor	2 002,00 €	2 600,00 €	Trail/ Bourse aux skis	54 607,00 €	40 000,00 €
Alimentation	11 628,00 €	12 000,00 €	Théâtre, concerts	15 104,00 €	12 000,00 €
Bar	3 648,00 €	4 000,00 €	Bar	5 283,00 €	5 498,00 €
TOTAL	35 173,00 €	50 000,00 €	Logistique	7 663,00 €	6 000,00 €
61 SERVICES EXTERIEURS			74 SUBVENTIONS D'EXPLOITATION		
Sous traitance	24 912,00 €	25 000,00 €	Fonctionnement Ville	264 000,00 €	272 000,00 €
Location	5 494,00 €	4 000,00 €	CUCS	3 750,00 €	10 000,00 €
Entretien mat	11 385,00 €	12 000,00 €	Contrats dobjectifs	2 470,00 €	3 000,00 €
Assurance	5 376,00 €	6 000,00 €	GRSP	4 000,00 €	3 000,00 €
Documentation	1 108,00 €	1 500,00 €	Emplois aidés	1 722,00 €	
TOTAL	48 275,00 €	48 500,00 €	Conseil général	5 490,00 €	4 000,00 €
62 AUTRES SERVICES EXTERIEURS			Contrat réussite éduc		7 400,00 €
Honoraires	10 429,00 €	10 000,00 €	Autres	3 500,00 €	1 500,00 €
Publicité	4 516,00 €	4 000,00 €		284 932,00 €	300 900,00 €
Déplacement M	7 104,00 €	7 500,00 €	75 AUTRES PRODUITS		
Affranchisseme	5 284,00 €	4 000,00 €	Cotisations	11 439,00 €	12 500,00 €
Cotisation BSK	31 260,00 €	29 000,00 €	78 REPRISE SUR AMORTISSEMENT		
TOTAL	58 593,00 €	54 500,00 €	Ressources non utilisées		8 259,00 €
63 IMPOTS TAXES			79 TRANSFERT DE CHARGES		
	16 844,00 €	16 000,00 €	Charges d'exploitation	220,00 €	5 000,00 €
64 CHARGES DE PERSONNEL			Remb frais formation	5 612,00 €	3 000,00 €
Permanents	244 770,00 €	252 000,00 €	contrib. Mairie Lons	13 881,00 €	25 000,00 €
Animateurs	4 829,00 €	7 500,00 €	Mise à dispo, perso	134 740,00 €	140 000,00 €
Artistes	7 510,00 €	8 500,00 €	IJJ	364,00 €	
Emploi jeuens				154 817,00 €	173 000,00 €
Animateurs CLSH			65 AUTRES CHARGES		
Pers mis à disp	134 741,00 €	140 000,00 €		2 224,00 €	3 000,00 €
Charges socialk	93 545,00 €	97 000,00 €	68 DOTATION AUX AMORTISSEMENTS		
TOTAL	485 395,00 €	505 000,00 €	Dot amortisserr	4 496,00 €	10 000,00 €
65 AUTRES CHARGES			Ressources noi	6 996,00 €	15 000,00 €
68 DOTATION AUX AMORTISSEMENTS				22 638,00 €	25 000,00 €
TOTAL	702 000,00 €		TOTAL	702 000,00 €	

Des objectifs généraux à maintenir :

L'action de la MJC doit s'inscrire dans la vie de la société qui nous entoure et pour cela elle doit s'adresser à toute la population, sans exclusive. Afin de n'écartier personne, la seule référence qui puisse guider nos actions et nos projets, c'est la tolérance, et la valeur qui porte le mieux cette préoccupation c'est la laïcité.

Mouvement d'éducation populaire, la MJC se doit de promouvoir tous les aspects culturels ou sportifs qui favorisent l'épanouissement personnel et encouragent les individus à vivre pleinement leur citoyenneté.

Les problèmes posés par les difficultés économiques actuelles qui sont susceptibles de soulever des clivages intergénérationnels doivent aussi faire l'objet de notre attention.

Faire le point sur les transformations de la MJC :

Les graves difficultés financières des années passées, nous ont amené à nous pencher sur l'organisation de la structure. Le Dispositif Local d'Aide aux associations (DLA) qui intervient depuis 2006, avec une prise en charge par l'Etat, a permis une remise en question de l'organisation de la maison, mais aussi des méthodes de travail. Les salariés, pleinement conscients des enjeux, se sont engagés sans réserve dans ce processus. Des résultats encourageants ont été enregistrés mais tout n'est pas réglé pour autant. Il serait judicieux maintenant de faire un bilan de cette opération afin de, consolider ou d'infléchir, le cas échéant la direction prise.

Le cabinet « Stratégie et Développement » devrait pouvoir nous aider à réaliser cet audit.

Je ne doute pas que le prochain Conseil d'Administration soutienne cette évaluation, car quelle que soit la qualité des dispositifs mis en place, les choses évoluent tellement rapidement qu'il est nécessaire de poser un regard critique sur notre travail. Et puis valoriser les savoirs et les potentiels des uns et des autres constitue un programme qui est porteur d'avenir.

Une nouvelle stratégie pour la MJC ?

Forts du bilan ainsi établi, les mouvements de personnels importants que nous allons connaître dans les prochains mois nous imposent de réfléchir et de définir à nouveau un organigramme cohérent, car les effectifs de plus en plus limités, ne nous permettent pas de disperser nos efforts.

Les effectifs d'adhérents avec la progression enregistrée ces dernières années sont d'un niveau tout à fait satisfaisant. Mais ils ne sont pas captifs. Il faut sans cesse penser à la qualité des activités proposées car la concurrence existe là aussi. De plus, on ne peut maintenir une activité, que dans la mesure où elle représente un coût économique acceptable, ce qui nécessite des ajustements réguliers. C'est donc un travail permanent d'adaptation qui est demandé aux équipes de professionnels pour accompagner et si possible anticiper les attentes de nos adhérents, tout en respectant les contraintes budgétaires.

Enfin cette année, avec les 40 ans, se présente une occasion intéressante pour montrer au public que la fréquentation de la MJC peut être autre chose qu'un supermarché du loisir.

Cet anniversaire va, nous l'espérons, montrer ou bien nous rappeler que cette maison a une histoire, un vécu, un passé, au sein duquel des hommes se sont construits, des citoyens se sont affirmés, des couples se sont formés, ou la vie est passée, et que l'on peut y rencontrer autre chose que des consommateurs.

Les « retrouvailles » que va permettre cette manifestation montrent que l'engagement dans la vie associative apporte à ceux qui le vivent, des moments de fraternité intense, il faut les faire connaître aux générations qui montent. Il est impossible de mesurer les bienfaits de cet engagement mais l'intérêt qu'il suscite chez ceux qui l'ont vécu démontre que les avantages matériels sont loin d'être les plus importants. Bien sûr il faut donner un peu de soi, mais en retour on reçoit beaucoup.

Et finalement participer à la vie de la cité c'est construire l'avenir.

Cela devrait donner envie à nos adhérents de s'engager plus avant dans la vie de la MJC. C'est ce que l'on peut souhaiter pour l'avenir.

Alain Gras,
Inspiré par une fructueuse réflexion du bureau